

# บทที่ 1

## บทนำ

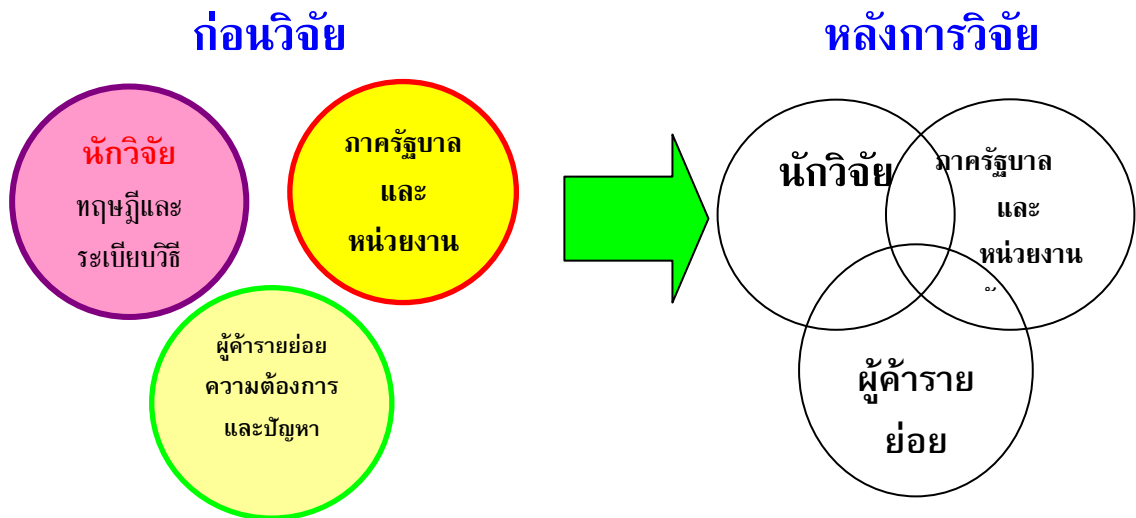
### ความเป็นมาและความสำคัญของปัญหา

แผนพัฒนาเศรษฐกิจและการศึกษา ฉบับที่ 10 และฉบับที่ 11 รัฐบาลมีนโยบายและแผนยุทธศาสตร์ที่สำคัญอย่างหนึ่งคือ การส่งเสริมและพัฒนาด้านการสร้างความเข้มแข็งให้แก่ชุมชน สังคม และท้องถิ่น การพัฒนาภูมิปัญญาไทยสู่สากล การดูแล และรักษาสุขภาพอนามัยของประชาชนและชุมชนตลอดจนส่งเสริมการท่องเที่ยว จึงมีความจำเป็นที่จะต้องพัฒนาบุคลากรให้มีความรู้ ทักษะและประสบการณ์สอดคล้องกับนโยบายของรัฐบาลเพื่อรองรับความต้องการในธุรกิจ และอุตสาหกรรมประเภทนี้ต่อไป ดังนั้นการส่งเสริมการบริหารจัดการทรัพยากร สินค้าเกษตร ศิลปวัฒนธรรมและภูมิปัญญาไทยแขนงต่างๆ ตลอดจนภาคการพาณิชย์ รวมถึงการค้าขายรายย่อย เศรษฐกิจนอกระบบ (Informal Economy) ให้เกิดมูลค่าเพิ่มด้วยการพัฒนาอย่างจริงจังและเป็นระบบ จะช่วยยกคุณภาพ และมาตรฐานของทรัพยากรและภูมิปัญญาไทยสู่สากลได้เป็นอย่างดี

ด้วยเหตุผลดังกล่าวนี้จึงสอดคล้องกับทิศทาง ปรัชญา พันธกิจ และวิสัยทัศน์ตามที่ มหาวิทยาลัยราชภัฏสวนสุนันทานั้นก็เป็น 1 ในมหาวิทยาลัยราชภัฏทั่วประเทศที่มีจำนวนรวม 40 แห่ง ทุกแห่งต่างมีวิสัยทัศน์และพันธกิจด้านการศึกษาที่มุ่งเป็นการตอบสนองความต้องการของท้องถิ่นในภูมิภาคต่างๆของประเทศ อีกทั้งภาครัฐก็มีนโยบายส่งเสริมให้มีการพัฒนาสินค้าหรือบริการของชุมชนท้องถิ่นโดยการสร้างมูลค่าเพิ่มให้แก่กลุ่มท้องถิ่น ชุมชนอย่างต่อเนื่อง และมีการผลักดันให้ท้องถิ่นพัฒนาชุมชนของตนเอง เพื่อสร้างเสริมเศรษฐกิจฐานรากให้มีความมั่นคงควบคู่กับความมั่นคงทางสังคม โดยให้มีการสร้างฐานองค์ความรู้และกระบวนการเรียนรู้เพื่อให้มีการพัฒนาความสามารถของคนในท้องถิ่นควบคู่ต่อเนื่องกันไป และเพื่อให้ชุมชนท้องถิ่นสามารถพึ่งพาตนเอง และเกิดการพัฒนาอย่างเป็นระบบและยั่งยืน

อนึ่งการศึกษาวิจัยครั้งนี้ยังมีความสอดคล้องกับยุทธศาสตร์การพัฒนาประเทศตาม **ความสอดคล้องของโครงการวิจัยกับนโยบายและยุทธศาสตร์การวิจัยของชาติ (พ.ศ.2555-2559) ยุทธศาสตร์การวิจัยที่ 2: การสร้างศักยภาพและความสามารถในการพัฒนาทางเศรษฐกิจ กลยุทธ์การวิจัยที่ 2: พัฒนาองค์ความรู้และภูมิปัญญาท้องถิ่นให้เกิดประโยชน์เชิงพาณิชย์ และสาธารณะ เพื่อเป็นพื้นฐานในการพัฒนาเศรษฐกิจชุมชนอย่างยั่งยืน แผนงานวิจัยที่ 2.4: การวิจัยเกี่ยวกับการจัดการผลิตและการจัดการสินค้าระดับชุมชนที่เหมาะสม โดยใช้องค์ความรู้และภูมิปัญญาท้องถิ่น อีกทั้งยังสอดคล้องกับโครงการวิจัยกับกลุ่มเรื่องที่ควรวิจัยเร่งด่วนตามนโยบายและยุทธศาสตร์การวิจัยของชาติ ฉบับที่ 8 (พ.ศ. 2555-2559) คือกลุ่มเรื่องที่ 1 การ**

ประยุกต์ใช้เศรษฐกิจพอเพียง การสร้างจิตสำนึกของชุมชนด้านเศรษฐกิจพอเพียง การประยุกต์ใช้ปรัชญา เศรษฐกิจพอเพียงควบคู่ไปกับภูมิปัญญาท้องถิ่นเพื่อสร้างความมั่นคงในการดำรงชีวิต โครงการวิจัยนี้จึงประกอบด้วยเครือข่ายของนักพัฒนา นักวิชาการ นักวิจัย อันจะก่อให้เกิดความร่วมมือหลายฝ่ายดังแสดงในภาพ



ภาพที่ 1.1 แสดงกรอบความร่วมมือในการวิจัย

ที่มา : ผู้วิจัย

สภาพการณ์โดยทั่วไปจากการศึกษาข้อมูลของชุมชนในเขตเทศบาลตำบลศาลายา จังหวัดนครปฐม ก็มีลักษณะที่ไม่แปลกแตกต่างจากสังคมทั่วไปตรงที่ ปัจจุบันความเป็นสังคมเมือง มีความเจริญเติบโตก่อให้เกิดสังคมอุตสาหกรรม และความทันสมัยที่เปรียบพร้อมไปด้วยความเจริญแบบ Civilization ขยายไปสู่การเจริญเติบโตแบบสังคมโลกไร้พรมแดน Globalization ไม่เว้นแต่สังคมเมือง Urbanization และการก้าวสู่ความเจริญของโลกอุตสาหกรรม Industrialization ฯลฯ ก่อนความกินดี อยู่ดี สภาพการณ์โดยทั่วไปในเขตเทศบาลตำบลศาลายา จังหวัดนครปฐม ทั้งการสังเกตสภาพโดยรอบ ภูมิศาสตร์ ที่ตั้ง การวางผังของเมือง ชุมชน วิถีชีวิต ข้อมูลทางประชากรศาสตร์ การงาน การประกอบอาชีพ การใช้เวลาว่างของคนในชุมชน อัตลักษณ์ ความเชื่อของคนในชุมชน ตลอดจนการไปลงพื้นที่ เยี่ยมเยียน สอบถามข้อมูลในเบื้องต้นทำให้เห็นว่า คนในศาลายานั้นแบ่งออกได้อย่างชัดเจนเป็น 2 ฝั่งคือ ฝั่งตลาดชุมชนศาลายาด้านใน (ศาลายาเก่า) ฝั่งตลาดชุมชนศาลายาด้านนอก (ศาลายาใหม่)

โดยมีวิธีการสังเกตง่ายๆคือ อาศัย แนวเส้นทางวางรถไฟเป็นสิ่งที่แบ่งความเป็นศาลายาเก่า และศาลายาใหม่ ออกจากกัน โดยฝั่งตลาดชุมชนศาลายาด้านนอก (ศาลายาใหม่)นั้น มีรูปแบบ ความเป็นชุมชนเมืองค่อนข้างมากด้วยสภาพแวดล้อมที่ใกล้กับความเจริญของสังคมเมืองมากกว่า ฝั่งตลาดชุมชน (ศาลายาเก่า) มาก เนื่องจากมีเส้นทางคมนาคมที่สะดวก ใกล้แหล่ง สถาบันการศึกษา คือ มหาวิทยาลัยมหิดล ความเจริญของสังคมเมืองนี้เองเป็นส่วนหนึ่งของปัจจัยที่ทำให้วันนี้วิถีชีวิตของคนศาลายาฝั่งนอกเปลี่ยนแปลงไปเพื่อตอบรับกับความเจริญที่นับวันมีสูงมากยิ่งขึ้น ตลาดศาลายานี้ สมัยก่อนก็เป็นเพียงตลาด เล็ก ๆ ประจำถิ่น เป็น ตลาดสดที่ มีการซื้อขาย พืชผัก ผลไม้ กับข้าวกับปลา ในละแวกนั้นนั่นเอง แต่เมื่อ ขยับขยายตัวมากขึ้น เลยได้รับการพัฒนา ให้เป็น ตลาดสดขนาดใหญ่ ที่เต็มไปด้วย สินค้า ทั้งปลีกส่ง และ ยังเป็นตลาดที่ สะอาด โปร่ง โล่ง สบาย ในการเดินเลือกซื้อเลือกหา กับข้าวกับปลา ของสดแห้ง พืชผัก ผลไม้ ที่เน้นในด้าน ปริมาณ คุณภาพ และ ความยุติธรรม ในราคาไม่แพง



ภาพที่ 1.2 : สภาพการค้าขายสินค้าของตลาดศาลายาด้านนอก (ฝั่งใหม่)

ที่มา : ผู้วิจัย

แต่ถึงอย่างไรคนในศาลายามีเหมือนกันก็คือ คนในชุมชนมีความร่วมมือกับหน่วยงานของราชการเป็นอย่างดี สำหรับฝั่งตลาดชุมชน (ศาลายาเก่า) ก็จะมีวิถีชีวิตที่เรียบง่าย มีกลุ่มคนที่คอยเป็นผู้ประสานงานในเรื่องของการให้ความร่วมมือของคนในชุมชนกับกิจกรรมของทางหน่วยงานราชการทั้งนี้เพื่อการพัฒนาในด้านต่างๆและความอยู่ดี มีสุข อย่างมีภูมิคุ้มกันตามแนวคิดปรัชญาเศรษฐกิจพอเพียงด้วยความเป็นอยู่แบบเดิมๆตามวิถีของคนศาลายา ไม่มีสิ่งใดเข้ามาอิทธิพลในการเปลี่ยนแปลงวิถีชีวิตที่คนศาลายายังคงอนุรักษ์รักษาเอาไว้ เป็นมรดกทางสังคมที่มีคุณค่า ไม่ว่าจะในด้านวิถีชีวิต ความเป็นอยู่ วัฒนธรรมการค้าการขาย มีการประกอบกิจการที่หลากหลายตามแต่การได้รับสืบทอดมาจากบรรพบุรุษ หรือตามความสนใจและความถนัดในการประกอบการค้าขาย แต่ไม่มีความรู้ในด้านการจัดการ การตลาด หรือกลยุทธ์ทางการตลาดใดๆ ตลอดจนการสร้างรายได้จากการสร้างมูลค่าเพิ่มแต่อย่างใดอีกด้วย เมื่อตลาดศาลายาตั้งอยู่บนบริบททางสังคม, อัตราการขยายตัวทางเศรษฐกิจ, แนวโน้มการขยายตัวจากสังคมชุมชนเล็กสู่สังคมเมืองใหญ่, พื้นฐานความเจริญและวิถีชีวิตที่แตกต่างกันอย่างเห็นได้ชัด

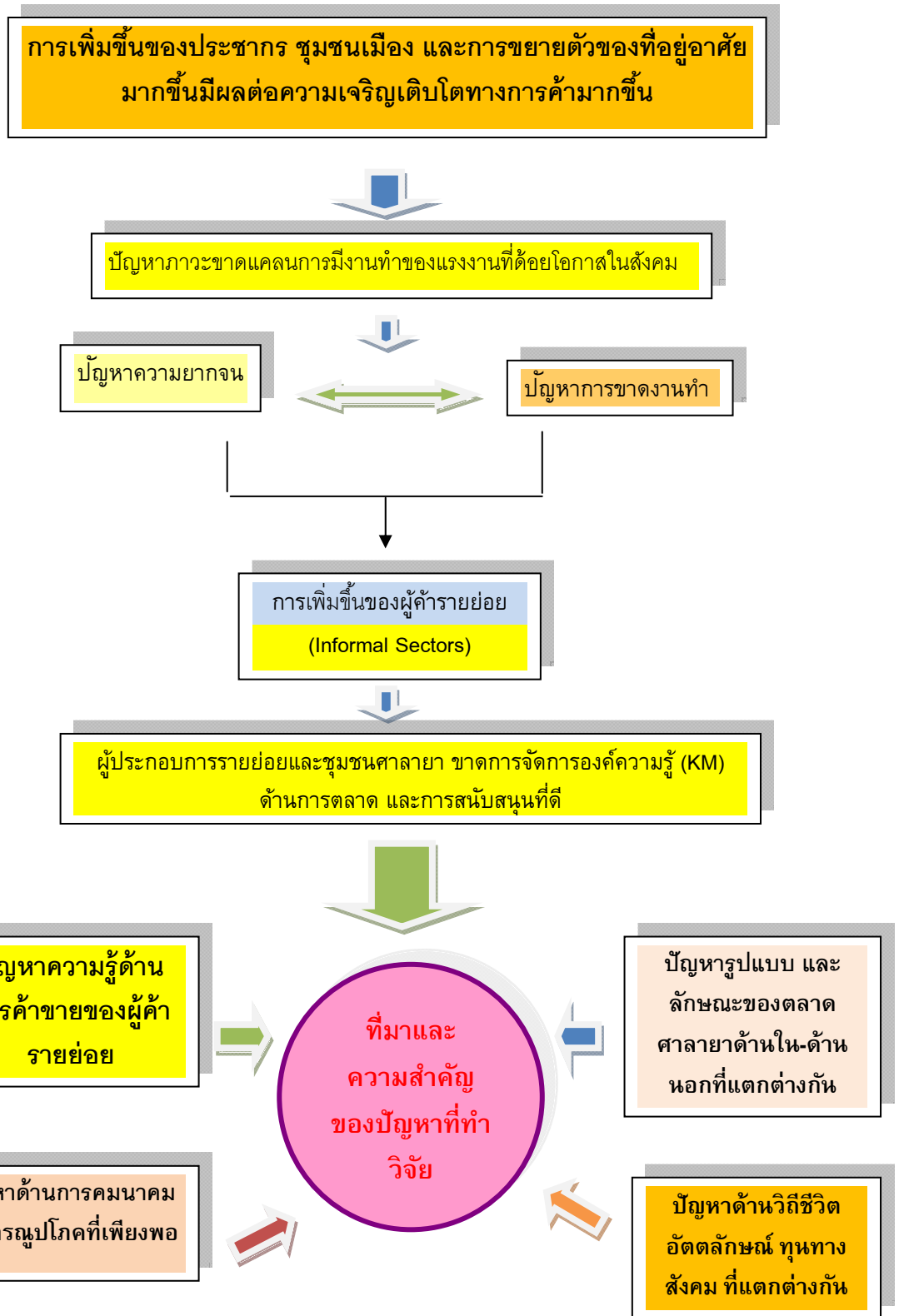
#### **ความจำเป็นที่ต้องทำ :**

ดังที่กล่าวมาแล้วในเบื้องต้นจะเห็นได้ว่า ตลาดศาลายาตั้งอยู่บนบริบททางสังคมที่แตกต่างกัน และปัญหาความแตกต่างกันของคนในศาลายานั้นแบ่งออกได้อย่างชัดเจนไม่ว่าจะเป็นด้านวิถีชีวิต ความเป็นอยู่ วัฒนธรรมการค้าการขาย แบ่งเป็น 2 ฝั่งคือ ฝั่งตลาดชุมชนศาลายาด้านใน (ศาลายาเก่า) ซึ่งมีวัฒนธรรมทางการค้า และวิถีชีวิตในทางการค้า การขายที่เคยได้พบเห็นอยู่ยังคงดำเนินไปในลักษณะที่เรียบง่ายทำการค้าโดยมากจะเป็นธุรกิจต้นน้ำ ดำเนินการผลิตเป็นส่วนใหญ่และส่งขายให้กับ พ่อค้า แม่ค้าของฝั่งตลาดชุมชนศาลายาด้านนอก เนื่องจากข้อจำกัดในเรื่องของการคมนาคม ความสะดวกสบายของลูกค้าที่จะเข้ามาจับจ่ายสินค้า ตรงกันข้ามกับฝั่งตลาดชุมชนศาลายาด้านนอก (ศาลายาใหม่) มีการค้าขายที่ค่อนข้างหลากหลาย และมีความทันสมัยสอดคล้องกับการเป็นสังคมเมืองมากกว่าพื้นที่ตลาดศาลายาด้านใน ในขณะเดียวกันที่มหาวิทยาลัยราชภัฏสวนสุนันทา คณะวิทยาการจัดการได้มีโครงการความร่วมมือกับภาครัฐในการร่วมส่งเสริมให้มีการพัฒนาสินค้าหรือบริการของชุมชนท้องถิ่นตำบลศาลายา เกิดเป็น ชุดโครงการวิจัย ที่ได้รับการส่งเสริมสนับสนุนด้านองค์ความรู้ทางการวิจัยจาก รศ.ดร.โยธิน แสงวดี จากมหาวิทยาลัยมหิดลได้ให้เกียรติมาเป็นผู้ทรงคุณวุฒิ และที่ปรึกษาสำนักวิจัยและพัฒนา มหาวิทยาลัยราชภัฏสวนสุนันทา ในโครงการนำร่องชุดโครงการวิจัยเพื่อพัฒนาตำบลศาลายา ในปี 2552-2553 โครงการวิจัยมุ่งหวังผลในด้านต่างๆ อาทิ การสร้างมูลค่าเพิ่มให้แก่กลุ่มท้องถิ่น ชุมชนอย่างต่อเนื่อง และมีการผลักดันให้ท้องถิ่นพัฒนาชุมชนของตนเอง เพื่อสร้างเสริมเศรษฐกิจฐานรากให้มีความมั่นคงควบคู่กับความ

มั่นคงทางสังคม โดยให้มีการสร้างฐานองค์ความรู้และกระบวนการเรียนรู้เพื่อให้มีการพัฒนาความสามารถของคนในท้องถิ่นควบคู่ต่อเนื่องกันไป และเพื่อให้ชุมชนท้องถิ่นสามารถพึ่งพาตนเองและเกิดการพัฒนารูปแบบอย่างเป็นระบบและยั่งยืน งานวิจัยนี้จึงมีความมุ่งหวังที่จะเป็นอีกโครงการวิจัยหนึ่งของชุดโครงการวิจัยของคณะฯ ในอันที่จะช่วยเหลือให้ชุมชนมีความเป็นอยู่ที่ดีขึ้นอย่างยั่งยืนตาม ปรัชญา วิสัยทัศน์ และพันธกิจของมหาวิทยาลัยฯ ในมิติและมุมมองด้านการพัฒนา กลยุทธ์การตลาด การสร้างประสิทธิภาพของรูปแบบ, กิจกรรมของกลยุทธ์ทางการตลาดที่สร้างขึ้น เพื่อให้สามารถตอบสนองของความพึงพอใจของผู้บริโภค และสร้างรายได้ ความมั่นคงให้กับผู้ค้ารายย่อยในเขตเทศบาลตำบลศาลายา จังหวัดนครปฐม

### ดังนั้นจึงตั้งคำถามการวิจัยไว้ว่า :

1. สถานการณ์ทางการค้าขายของผู้ค้ารายย่อยคือ ฝั่งตลาดชุมชนศาลายาด้านใน (ศาลายาเก่า) มีกลยุทธ์, รูปแบบ, วิธีการแบบพิเศษเพื่อสร้างรายได้เพิ่มหรือไม่อย่างไร
2. ความรู้ด้านการค้าขายที่ได้จากการศึกษาจากข้อมูลปฐมภูมิ สนิทกับความรู้ที่เป็นมาตรฐานทางการค้าขาย การประกอบธุรกิจ กลยุทธ์ทางการตลาดที่ถูกต้องตามหลักการจะก่อให้เกิดการขึ้นทำให้เกิดแรงจูงใจและเพื่อสร้างกลยุทธ์การตลาดด้วยรูปแบบและวิธีการที่หลากหลายเพื่อเป็นแนวทางในการสร้างรายได้เพิ่มให้กับผู้ค้ารายย่อยฝั่งตลาดชุมชนศาลายาด้านใน (ศาลายาเก่า) ได้หรือไม่อย่างไร
3. ประสิทธิภาพของรูปแบบ, กิจกรรมของกลยุทธ์ทางการตลาดที่สร้างขึ้นมาจะสามารถตอบสนองความพึงพอใจของผู้บริโภค และสร้างรายได้ ความมั่นคงให้กับผู้ค้ารายย่อยในทางปฏิบัติอย่างไรบ้าง มีปัจจัยใดเป็นปัจจัยที่เอื้อระดับความสัมฤทธิ์ผล ความพึงพอใจ และปัจจัยที่เป็นอุปสรรคขัดขวาง



ภาพที่ 1.3 : ที่มาและความสำคัญของปัญหาที่ทำวิจัย  
ที่มา : ผู้วิจัย

## วัตถุประสงค์ของโครงการวิจัย

1. ศึกษาสภาพปัจจุบัน ปัญหา ค้นหากกลยุทธ์ รูปแบบ วิธีการแบบพิเศษทางการตลาดเพื่อสร้างแรงดึงดูดใจลูกค้า สร้างรายได้เพิ่มของผู้ค้ารายย่อยของฝั่งตลาดชุมชนศาลายาด้านใน (ศาลายาเก่า)
2. สร้างแนวทางกลยุทธ์, รูปแบบ, วิธีการแบบพิเศษขึ้นมาให้ความรู้แก่ผู้ค้ารายย่อยเพื่อให้มีระดับความสัมฤทธิ์ผล ความพึงพอใจ ความร่วมมือที่เกิดขึ้นกับคนในชุมชนร่วมกัน

## สมมติฐานการวิจัย

1. กลยุทธ์, รูปแบบ, วิธีการแบบพิเศษทางการค้าขายจะสามารถเพิ่มรายได้ให้กับผู้ค้ารายย่อย ฝั่งตลาดชุมชนศาลายาด้านใน (ศาลายาเก่า) ได้
2. ความรู้ด้านการค้าขายที่ได้จากการศึกษาจากข้อมูลปฐมภูมิ สนิทกับความรู้ที่เป็นมาตรฐานทางการค้าขาย การประกอบธุรกิจ กลยุทธ์ทางการตลาดที่ถูกต้องตามหลักการจะก่อให้เกิดการชี้้นำให้เกิดแรงจูงใจและเพื่อสร้างกลยุทธ์การตลาดด้วยรูปแบบและวิธีการที่หลากหลายเพื่อเป็นแนวทางในการสร้างรายได้เพิ่มให้กับผู้ค้ารายย่อย ได้หรือไม่อย่างไร
3. ประสิทธิภาพของรูปแบบ, กิจกรรมของกลยุทธ์ทางการตลาดที่สร้างขึ้นจะสามารถตอบสนองความพึงพอใจของผู้บริโภค และสร้างรายได้ ความมั่นคงให้กับผู้ค้ารายย่อยในทางปฏิบัติอย่างไรบ้าง มีปัจจัยใดเป็นปัจจัยที่เอื้อระดับความสัมฤทธิ์ผล ความพึงพอใจ และปัจจัยที่เป็นอุปสรรคขัดขวาง

## ขอบเขตของการศึกษา

1. **ขอบข่ายเชิงพื้นที่** เป็นแบบมนุษย์วิทยา (Anthropology) โดยศึกษาเฉพาะพื้นที่ในเขตเทศบาลตำบลศาลายาด้านใน (ศาลายาเก่า) อำเภอพุทธมณฑล จังหวัดนครปฐม ซึ่งมีการค้าในวิถีชีวิตแบบดั้งเดิม อย่างไรก็ตามในบริบทของชุมชนในเขตเทศบาลตำบลศาลายาเองก็มีวิถีชีวิตแบบ “พอเพียง” และ “อยู่ดีมีสุข” ประกอบกับวิถีชีวิตชุมชนดั้งเดิมนั้น ยึดมั่นในพุทธศาสนา วัฒนธรรมอันดีงามอยู่ได้จนถึงปัจจุบัน

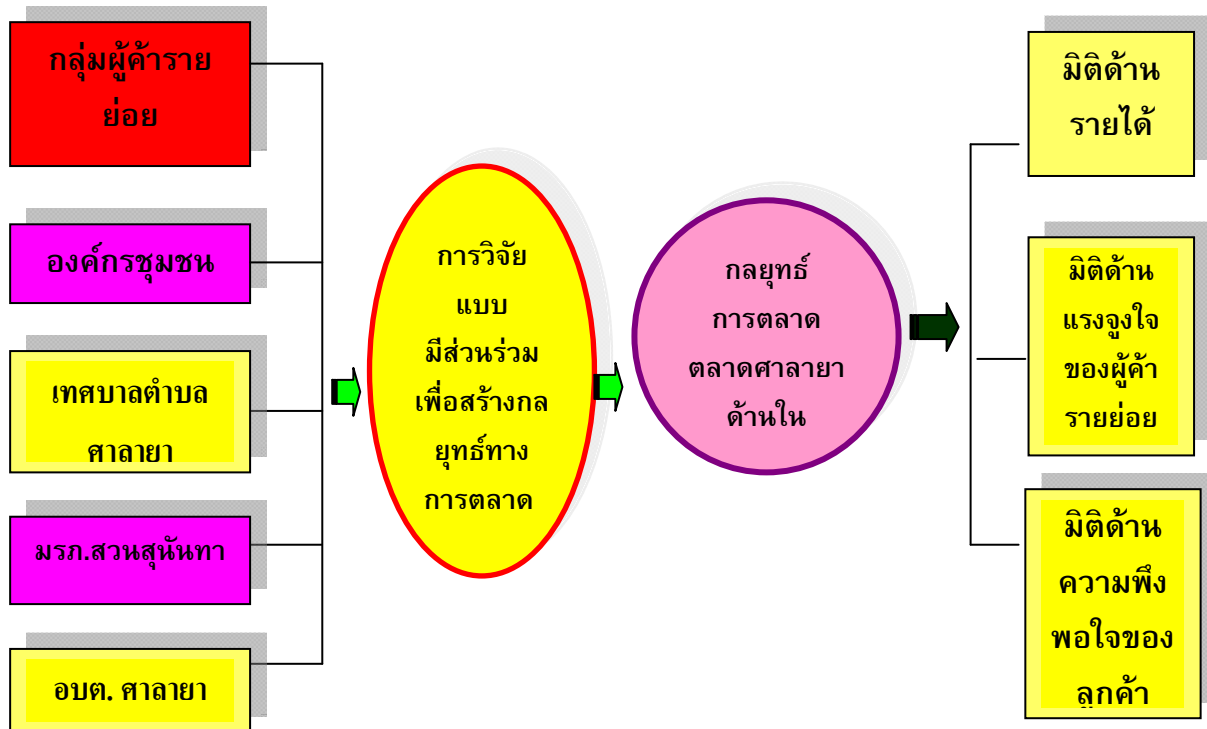
2. **ขอบข่ายเชิงเนื้อหา** ศึกษาด้านกลยุทธ์, รูปแบบ, วิธีการแบบพิเศษรวมถึง ประเมินศักยภาพในการบริหารจัดการส่วนประสมทางการตลาดเพื่อเป็นแนวทางในการสร้างรายได้เพิ่มสำหรับผู้ค้ารายย่อย ฝั่งตลาดชุมชนศาลายาด้านใน (ศาลายาเก่า) ตลอดจนความสามารถของกลยุทธ์การตลาดที่สร้างขึ้นมาให้ความรู้แก่ผู้ค้ารายย่อยและคนในชุมชนจะมีระดับความสัมฤทธิ์ผล

ความพึงพอใจ ความร่วมมือที่เกิดขึ้นกับคนในชุมชน เพื่อเป็นแนวทางในการสร้างรายได้เพิ่มสำหรับการค้าขายและการประกอบธุรกิจของผู้ค้ารายย่อย

3. **ขอบข่ายด้านประชากร** คือผู้ค้ารายย่อยฝั่งตลาดชุมชนศาลายาด้านใน (ศาลายาเก่า)

4. **ขอบข่ายด้านเวลา** คือระยะเวลาตามปีงบประมาณ 2554 (ตุลาคม2553 – กันยายน 2554)

**กรอบแนวคิดในการวิจัย**



ภาพที่ 1.4 : กรอบกระบวนการดำเนินการวิจัย ขั้นต้น

ที่มา : ผู้วิจัย

การวิจัยในครั้งนี้จึงเป็นการเรียนรู้ผสมผสานระหว่างความรู้เชิงทฤษฎี ประสบการณ์ ภูมิความรู้ ความชำนาญ ระเบียบวิธีการวิจัย เป้าหมายและวัตถุประสงค์ของผู้ค้าราย เขตเทศบาลตำบลศาลายา จังหวัดนครปฐม ให้ประสบผลสำเร็จตามแนวคิดทฤษฎีเศรษฐกิจพอเพียง ภูมิปัญญาท้องถิ่น บนรากฐานของความรู้ (Knowledge Base )และแก้ไขปัญหาเศรษฐกิจ ปัญหาของสังคม อันนำมาซึ่งปัญหาที่เป็นวิกฤติของระดับประเทศ ปัญหาความยากจน ปัญหาการกระจายรายได้ ปัญหาการขาดแคลนทรัพยากร ปัญหาภาวะขาดแคลนการมีงานทำของแรงงานที่ด้อยโอกาสในสังคม ปัญหา เพื่อที่จะนำไปสู่เป้าหมายของการวิจัยคือหน่วยงานทั้งสามกลุ่มจะมี โลกทัศน์ (ปาริ



ชาติ วลัยเสถียร, 2543:389-388 ) ซึ่งถือเป็นรากฐานที่สำคัญในการปฏิรูปการเรียนรู้และพัฒนาองค์ความรู้ ตลอดจนการเรียนรู้ที่ผ่านการสั่งสมมาเป็นเวลายาวนานจนเกิดเป็นความรู้หยั่งลึก (Tacit Knowledge) การเน้นการวิจัยแบบมีส่วนร่วม (Participatory Action Research)

### ค่านิยมศัพท์ที่ใช้ในการวิจัย

**การบริหาร** หมายถึง ชุดของการดำเนินการที่ประกอบไปด้วยกระบวนการพื้นฐานอย่างน้อย 4 กระบวนการได้แก่ การวางแผน การจัดสรรทรัพยากร การนำและการควบคุม เพื่อให้บรรลุเป้าหมายที่องค์การกำหนดไว้

**กลยุทธ์การตลาด** หมายถึงวิธีการการนำหรือใช้กระบวนการทางการตลาดที่มีประสิทธิภาพในการเคลื่อนย้ายสินค้าจากผู้ผลิตหรือผู้ขายไปสู่ผู้บริโภค และก่อให้เกิดความพึงพอใจกับผู้บริโภคเพื่อตอบสนองวัตถุประสงค์ของผู้ประกอบการธุรกิจ

**การตลาด** หมายถึงกระบวนการทางสังคมและการจัดการที่มุ่งสนองถึงความจำเป็นและความต้องการให้กับบุคคลและกลุ่มต่างๆ โดยอาศัยการสร้างสรรค์ รวมทั้งการแลกเปลี่ยนคุณค่าและผลิตภัณฑ์ให้กับผู้อื่น

**ส่วนประสมการตลาด** คือ ปัจจัยภายในของกิจการที่เป็นเครื่องมือทางการตลาด ประกอบด้วยผลิตภัณฑ์ ราคา ช่องทางการจัดจำหน่าย และวิธีการส่งเสริมการตลาด

**ผู้ค้ารายย่อย** หมายถึงผู้ประกอบการของหน่วยธุรกิจในระดับเล็ก ตั้งแต่รากหญ้าจนถึงระดับรายย่อยที่พบเห็นได้ทั่วไปตามสถานที่ต่างๆ ที่มีรูปแบบการตั้งร้านขายสินค้าทั้งแบบถาวรและชั่วคราวหรือตามตลาดนัด หรือตลาดชุมชน, สถานที่ที่เป็นแหล่งท่องเที่ยว

**ตลาดชุมชน** หมายถึง สถานที่ที่เป็นชุมชนหรือเป็นที่ชุมนุมเพื่อซื้อและขายสินค้าทั้งในรูปแบบของวัตถุดิบและสินค้าสำเร็จรูปเป็นประจำ เป็นครั้งคราว หรือตามวันที่กำหนด โดยที่ตั้งของตลาดอาจมีเพียงที่เดียว หรือหลายที่ที่ตั้งอยู่ใกล้กันในบริเวณที่มีทำเลเหมาะสม เช่น เป็นศูนย์กลางของชุมชน และเหมาะจะเป็นที่นัดพบ หรือเป็นแหล่งแลกเปลี่ยนข้อมูลข่าวสารต่างๆของคนในชุมชนนั้นๆ

**ชุมชน** ในการวิจัยนี้ หมายถึง ประชากรที่รวมกันอยู่ในเขตเทศบาล ซึ่งเป็นเขตปกครองส่วนท้องถิ่น ชุมชนในการวิจัยนี้ยังหมายรวมถึงหน่วยงานของรัฐ-เอกชน/รัฐวิสาหกิจ/มูลนิธิ/เขตชุมชน เป็นแหล่งกลางในการทำกิจกรรม/กิจการ/ซื้อขายแลกเปลี่ยนสินค้า ชุมชนมีขนาดใหญ่-เล็กแตกต่างกันตามกิจกรรม เศรษฐกิจ ประชากร และสังคม โครงสร้างพื้นฐาน ในวิจัยนี้จะหมายถึงผู้ค้ารายย่อยฝั่งตลาดชุมชนศาลายาด้านใน (ศาลายาเก่า)

**ความยั่งยืน** หมายถึง การส่งเสริม สนับสนุนให้คุณภาพชีวิตของประชาชน ดำรง คงอยู่ และสามารถดำเนินไปอย่างต่อเนื่อง

**วิถีไทย** หมายถึง ร่องรอย แนวทางการดำรงอยู่ ความเป็นไปในกาลยุคสมัยโดยพื้นฐานของการอนุรักษ์ความเป็นเอกลักษณ์ของประเทศไทย

### ประโยชน์ที่คาดว่าจะได้รับ

1. สร้างองค์ความรู้ใหม่ให้กับผู้ค้ารายย่อย เกี่ยวกับ วิธีการ ขั้นตอน กระบวนการใช้กลยุทธ์, รูปแบบ, วิธีการแบบพิเศษรวมถึงการบริหารจัดการส่วนประสมทางการตลาดเพื่อเป็นแนวทางในการสร้างรายได้เพิ่มสำหรับผู้ค้ารายย่อยฝั่งตลาดชุมชนศาลายาด้านใน (ศาลายาเก่า) ที่ดีที่สุดเพื่อก่อให้เกิดรายได้เพิ่มขึ้น

2. กระบวนการใช้กลยุทธ์การตลาด รูปแบบ วิธีการแบบพิเศษรวมถึงการบริหารจัดการส่วนประสมทางการตลาดที่สามารถสร้างรายได้ ความมั่นคง ความพึงพอใจให้กับผู้ค้าและลูกค้า และก่อให้เกิดความร่วมมือที่เกิดขึ้นกับผู้ค้ารายย่อยในชุมชน

3. สัมฤทธิ์ผลของกระบวนการใช้กลยุทธ์การตลาดที่สะท้อนถึงการนำไปปฏิบัติได้จริงที่ก่อให้เกิดการสร้างรายได้เพิ่มอย่างยั่งยืน เป็นการพัฒนาเศรษฐกิจในระดับฐานรากของสังคมไทย